



**Natuurlijk
&
Kunsmatig**

Wat is fotografie?

Lig wat deur jou kamera se sensor opgeneem word, natuurlik of kunsmatig.

Kan jou kamera sien wat jou oog sien?

Nee, jou kamera sien nie lig en skaduwee soos jou oog sien nie. Jou kamera kan nie met 'n groot kontras verskil in lig werk nie. Byvoorbeeld jou oog kan die son sien en die detail in die gras voor jou, jou kamera kan nie.

Wat is "Dynamic Range"?

Dynamic range is hoe groot die verskil is tussen die kontras van wat jou kamera kan sien en afneem. Party kameras hanteer dynamic range beter as ander. Dink aan dynamic range as 'n boom in die son, jou oog kan die detail in die skadu dele sien maar as jou kamera die foto afneem het jy sonlig en 'n mooi boom maar donker dele waar die skadu val. Digitale kameras het nie so 'n groot dynamic range soos wat film kameras het nie.

Wat kan die fotograaf gebruik om beter "Dynamic Range" te kry?

Daar is fotografiese toerusting wat gebruik kan word om beter "Dynamic Range" te kry. 'n "Flash" is seker die maklikste en mees beskikbaarste toerusting.

Dan is daar ook "Filters" of kreatiewe metodes om die lig te gebruik wat beskikbaar is. Daar is ook tegnieke om 'n foto te neem wat nie met die oog eers gesien kan word nie.

"FLASH"

"Fill Flash"

Wanneer mense afgeneem word is fill flash die No.1 belangrikste tegniek om te gebruik. Sonder "Fill Flash" is die gesig en oe onderbelig.

Mik en druk of SLR, meeste kameras het 'n "flash", as jy net 'n "pop-up flash" het, **GEBRUIK HOM!!**

Foto geneem sonder "flash", gesig is onderbelig.



Foto geneem met "pop-up flash"

Gesig word nou opgelig deur die "Flash" en elke oog het nou mooi "catch lights"

BELANGRIK! onthou die "pop-up flash" is nie baie sterk nie, moenie te ver weg staan van die persoon af nie.

"Bounce Flash"

Deur jou kamera se "Flash" te bons teen die dak of 'n muur kan mens onmiddelik 'n groot verandering in beligting ervaar, die lig word baie sagter as wat dit direk op die persoon se gesig val.

Om jou "Flash" te bons gaan jy 'n groter "flash" bo op jou kamera nodig hê, of gebruik 'n stuk karton en bons jou "pop-up" flash teen die dak.

1



1. Foto geneem met direkte flash, sonder om die flash te bons.

2



2. Foto geneem met flash wat gebons is teen die dak. Die lig is baie sagter en daar is nou detail in die hare.

3

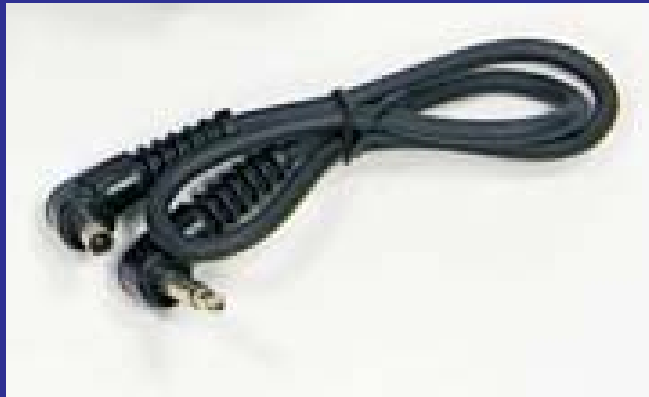


3. Foto geneem met flash wat gebons is teen die dak. Die Canon Speedlite 430ex "Flash" was gebruik, die klein diffuser voor aan die "Flash" was uitgetrek en teen 'n hoek gesit om lig voor op die gesig te kry, die skadu onder die oë is nou minder.

"Off Camera Flash"

Wanneer jy begin om die "Flash" van die kamera af te haal begin die moontlikhede vir kreatiwiteit eindloos raak. Daar is verskillende maniere om dit te doen.

1. Deur 'n kabel



2. Slave unit



3. Wireless Trigger

Receiver



Transmitter



Watter probleme is daar wanneer "Off camera flash" gebruik word en hoekom ???

Die kamera "pre-flash" voor die kamera die foto neem, die probleem is dat die "slave unit" lig optel van jou kamera se "flash" as die kamera "pre-flash" dan gaan dit die "slave unit" se "flash" laat afgaan, en wanner die kamera neem dan het die slave unit klaar afgegaan en jou foto gaan swart of onderbelig wees. Die kamera se "Flash" is baie vinnig en akkuraat, die rede vir die "pre-flash" is om rooi oë te verwyder en ook om beter in die donker te fokus.

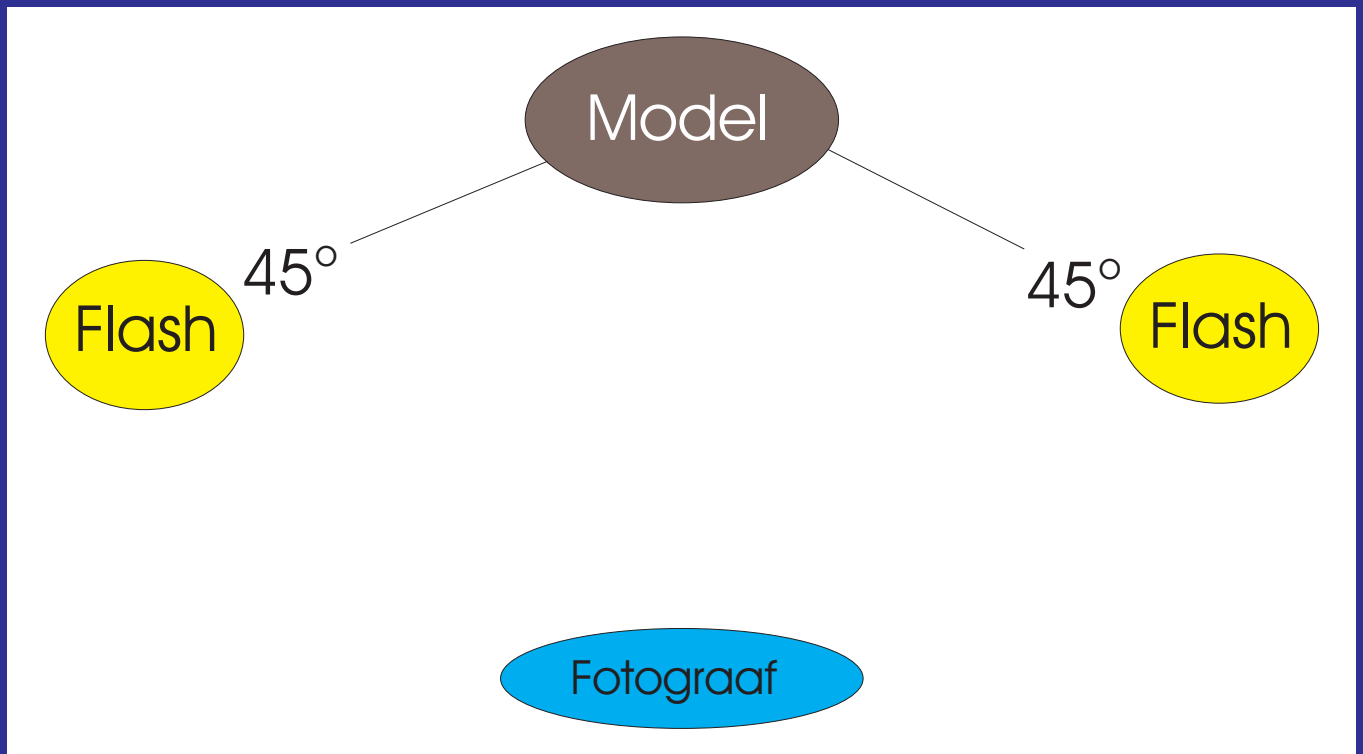
Hoe verwyder mens die "pre-flash" probleem?

Dit is maklik en moeilik, dit het grootliks met die kamera te doen, party kamera's se "pre-flash" is maklik om af te sit, ander gee bietjie meer van 'n kopseer. Byvoorbeeld die Canon 350D "pre-flash" altyd, al manier om die 350D se "pre-flash" weg te kry is om 'n eksterne "flash" bo op die kamera te sit, die "flash moet ook dan "manual" wees. TTL (Through the Lens) gaan ook die "slave unit" se "flash" laat afgaan.

Die ander probleem is meeste kameras "pre-flash" in sy "auto" of groen "mode". "Off camera flash" moet in "manual" gebruik word. Wanneer jy die "Flash" van die kamera af gebruik weet die kamera nie wat om te doen nie, hy sien die lig binne die kamer of buite en probeer die kamera stel vir die lig wat hy sien, maar wat van die "Flashes" wat ook afgaan, die "flashes" gaan die foto moontlik oorbelig of nie reg optel soos wat beplan is nie.

Die "Pre-flash" is af, nou wat nou ??? Nou kan ons begin speel :)

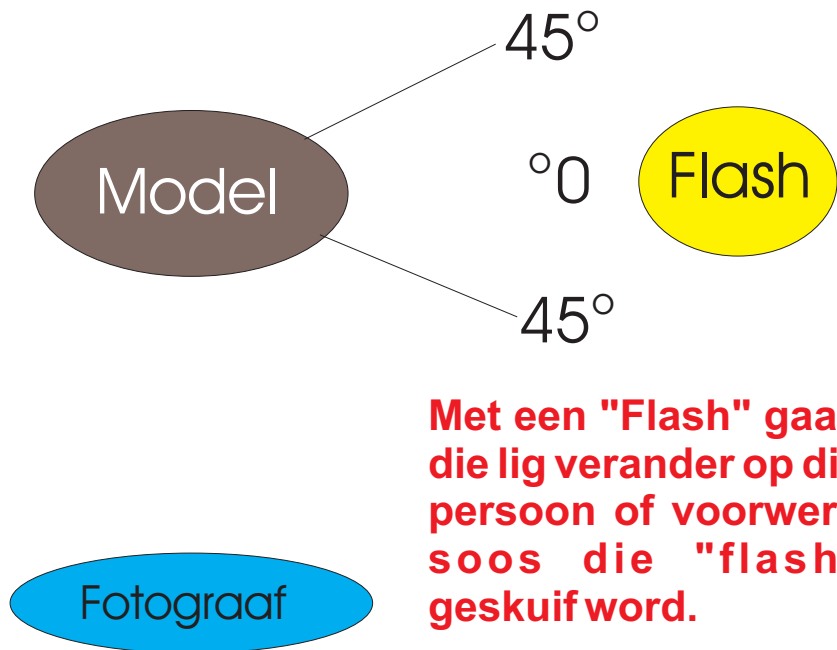
2 "Flashes, off-camera" teen 45 grade .



1 "Flash, off-camera" gee baie dramatiese lig en kan baie kreatief gebruik word.



ISO 100, F/16, 1/200 sec



Met een "Flash" gaan die lig verander op die persoon of voorwerp soos die "flash" geskuif word.

Al twee foto's is geneem met dieselfde stellings op die kamera, een is met "flash" die ander sonder.

Die "flash" was met 'n "wireless trigger" gebruik en 'n Gary Fong Lightsphere was gebruik om die lig sagter te kry.

Gary Fong Lightsphere



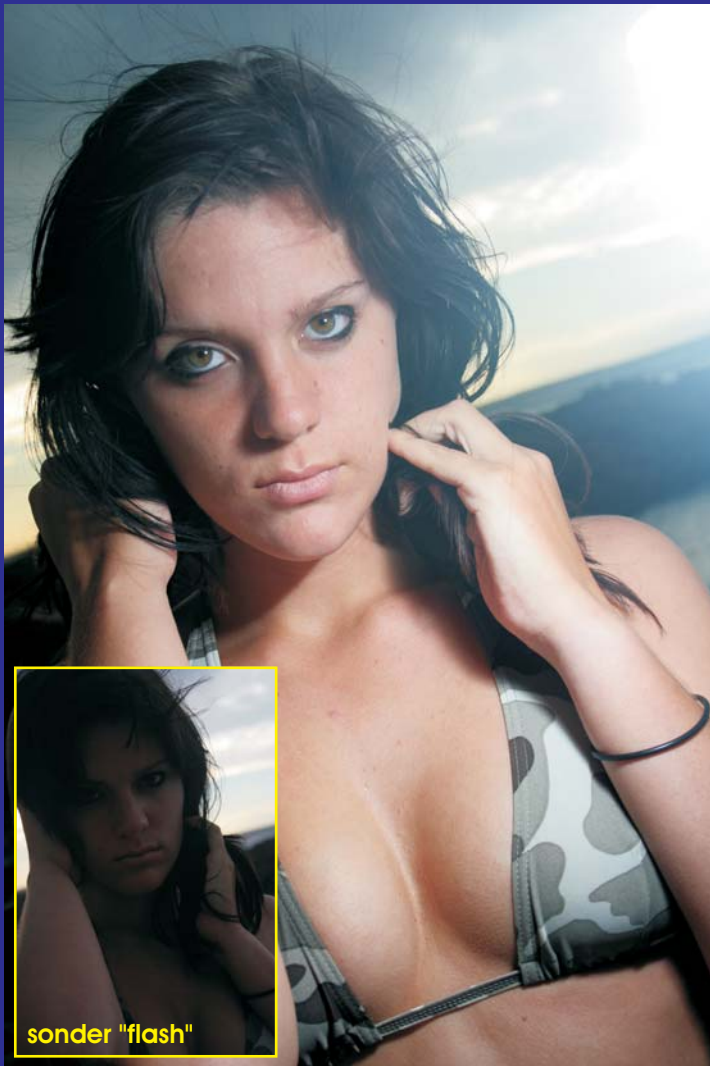
Met "flash"

ISO 400, F/18, 1/160sec



Sonder "flash"

ISO 400, F/18, 1/160sec



ISO 100, F/6.3, 1/200sec



sonder "flash"

ISO 100, F/5.6, 1/200sec

ISO 100, F/13, 1/200 sec





Filters



Met filters kan mens baie kreatief raak, daar is 2 filters wat naby aan my hart is, die ND Filter (Neutral Density) en die ND Grad Filter.



ND Filter



ND Grad Filter

Die Filters kom in verskillende sterktes 2, 4 en 8 Stop, dit blok soveel lig, Die ND filter blok die lig maar doen niks aan die foto self nie, die resultaat is 'n stadiger sluiterspoed. Die ND Grad filter maak die bokant donker sodat dit moontlik is om detail onder en bo die foto te kry, 'n probleem met landskap foto's waar of die voorgrond of die son reg is.



ISO 80, F7.1, 8 sekondes met die ND 8 Filter



ISO 80, F7.1, 6 sekondes met die ND 8 Filter



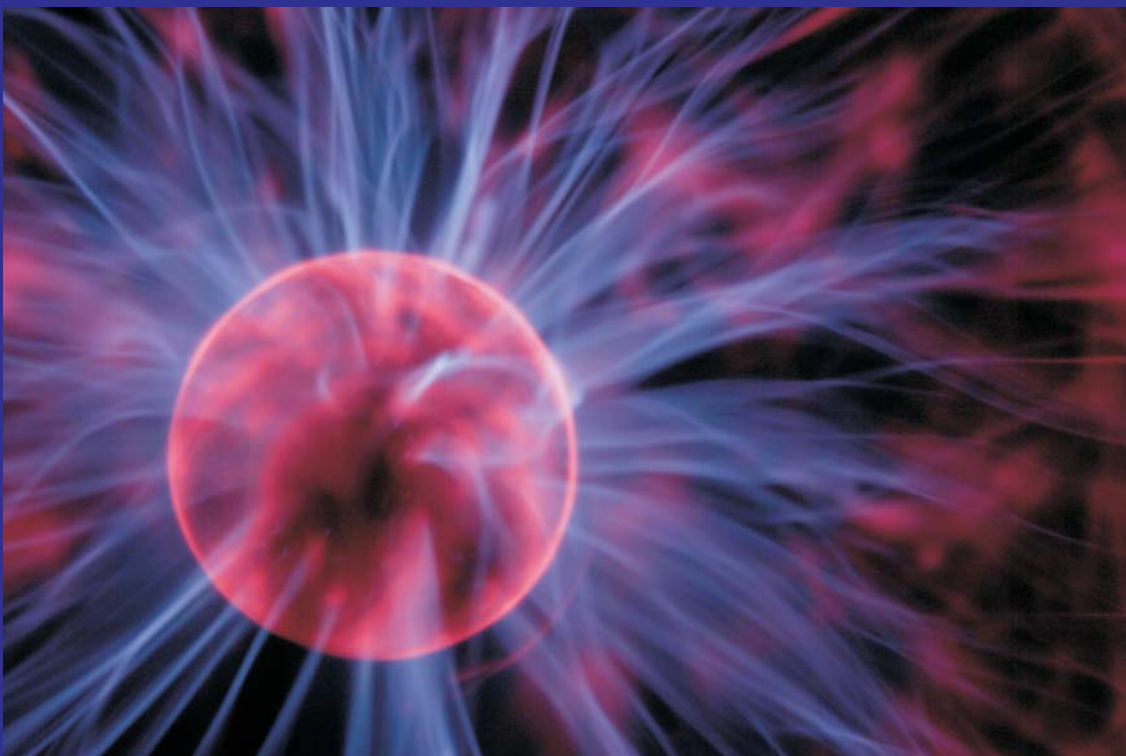
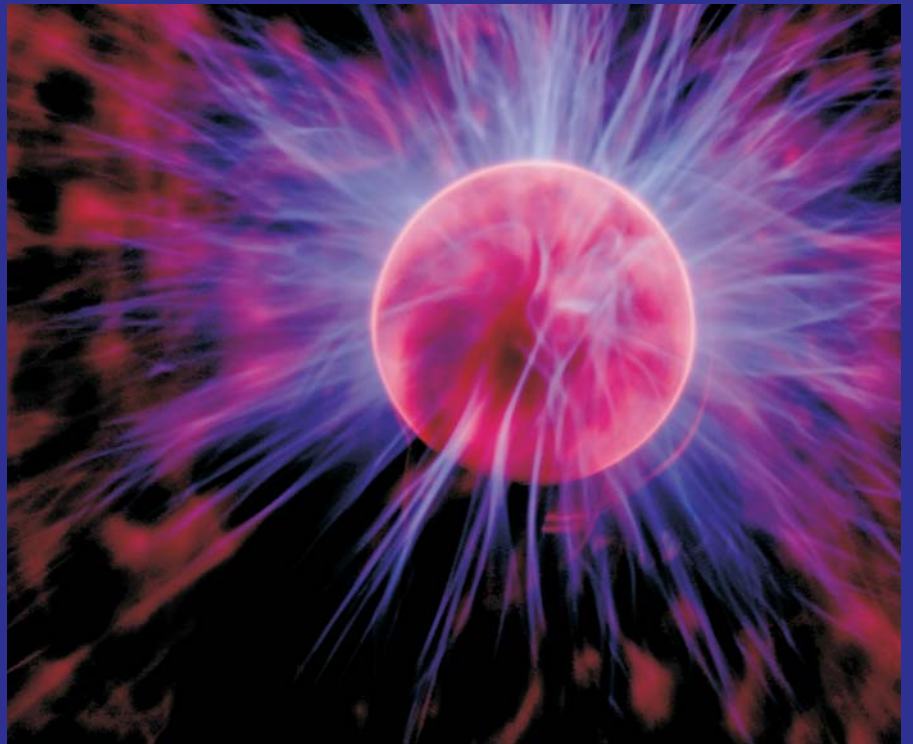
ISO 100, F/22, 1/2 sekond met die ND Grad Filter



mmmmm.....lig
is nie altyd soos wat dit voorkom
nie. Hier is "n "Plasma ball" nie
baie interessant nie!

kyk weer.....

ISO 100
F/8
2.5 sekondes



ISO 100
F/5.6
0.8 sekondes

Groen LED Lig

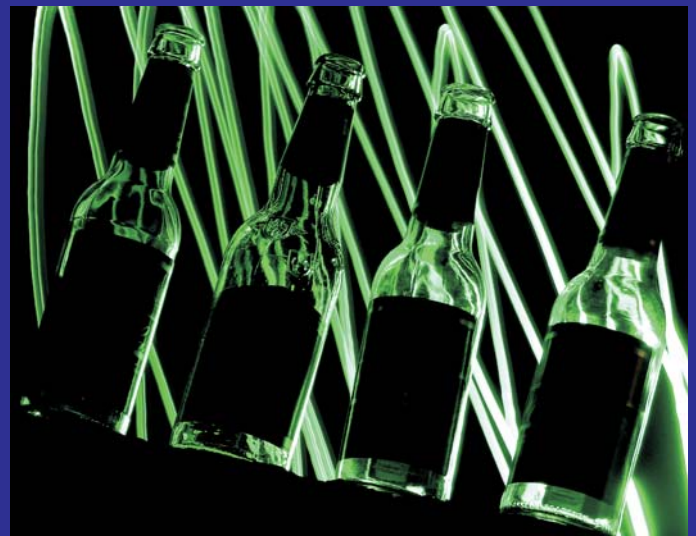


Maak jou foto's, alles om jou kan met lig betower word!!! Hier is my resultate met net 1 klein groen LED liggie, en bottels!



ISO 100, F/3.5 15 sekondes

ISO 80, F/3.5 15 sekondes



ISO 200, F/5.6, 30 Sekondes



**LEKKER
SPEEL!!!**

Aangebied deur
Marius van der Westhuizen
Cell: 073 214 6813 · www.mwest.co.za
Photography & Training